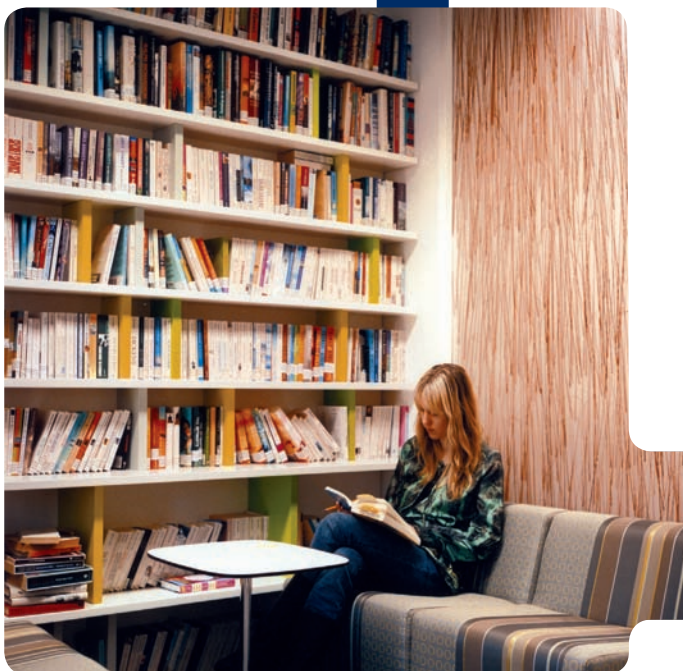


The logo for Lagardère, featuring the word "Lagardère" in a white, italicized serif font. The letter 'a' has a small red triangle above it. The logo is set against a dark blue background that is part of a larger graphic element resembling a stylized 'L' or a bracket.

**Rapport semestriel**  
d'activité 2007

1<sup>er</sup> janvier - 30 juin 2007

# Lagardère



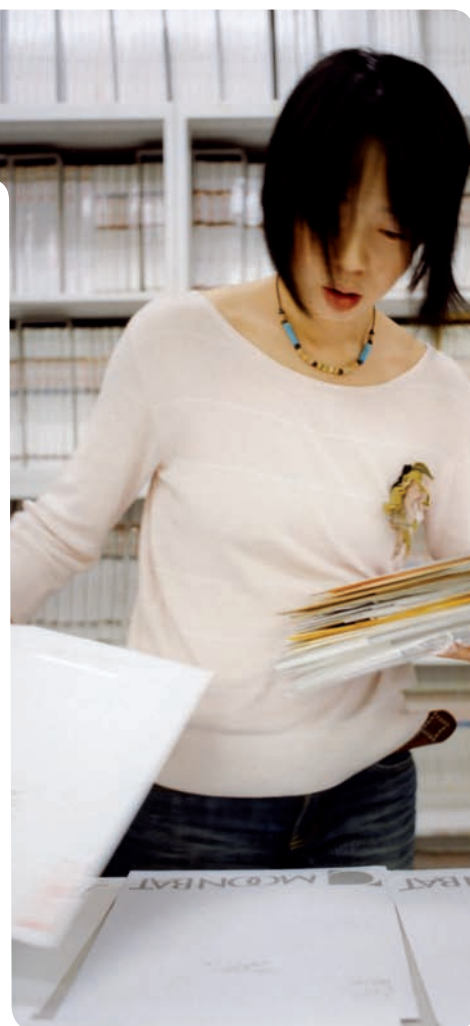
Implanté dans plus de 40 pays et comptant parmi les leaders mondiaux des activités Médias, qui constituent le cœur de son engagement, le groupe Lagardère est également présent dans les Hautes Technologies, avec une participation stratégique dans le groupe EADS.

Après avoir mis en place en 2006 le processus de diminution à terme de sa participation dans EADS de 14,98 à 7,5%, Lagardère accélère aujourd'hui sa mutation, d'une part en rassemblant ses activités "presse magazine" et "audiovisuel" pour en faire **une branche d'activité performante dans la production de contenus et innovant dans le domaine du numérique** et, d'autre part, en s'affirmant comme un **acteur clé dans le domaine sportif** avec, en particulier, l'acquisition de la société Sportfive.

2007 voit donc Lagardère se présenter sous un nouveau visage : celui d'un grand Groupe de communication toujours actif dans les domaines de **l'information, de l'éducation, de la culture et du divertissement**, mais soucieux d'adapter sa stratégie aux nombreux bouleversements technologiques que connaissent les médias.

Résolument tourné vers l'avenir, attentif aux exigences d'un marché désormais mondialisé, le Groupe démontre ainsi sa capacité à s'adapter à l'évolution des nouveaux comportements nés de **l'ère du numérique et de la mobilité**.

EADS est le leader européen de l'industrie de l'aéronautique, de l'espace et de la défense et occupe le second rang au niveau mondial. En termes de parts de marché, EADS compte parmi les deux plus importants fabricants d'avions commerciaux, d'hélicoptères civils, de lanceurs commerciaux et de systèmes de missiles. C'est également l'un des principaux fournisseurs d'avions militaires, de satellites et d'électronique de défense. En 2006, EADS a réalisé environ 75% de son chiffre d'affaires dans le domaine civil et 25% dans le domaine militaire.



## Événements marquants (Lagardère Media)



Le premier semestre 2007 a été marqué par différentes opérations de croissance externe.

La plus importante, concernant Sportfive, a été réalisée dans les conditions suivantes.

Le 19 novembre 2006, Lagardère et S5 Hattrick SARL (société indirectement détenue par Advent International, RTL Group et Goldman Sachs Private Equity) ont conclu un accord aux termes duquel le groupe Lagardère deviendrait, sous réserve de la réalisation de certaines conditions suspensives, propriétaire de 100% des actions et des droits de vote de la société Sportfive Group SAS, société tête de groupe de Sportfive, pour une valeur d'entreprise de 865 millions d'euros. Cette opération était notamment conditionnée par l'accord des autorités de concurrence compétentes. Cet accord des autorités de concurrence a été donné le 18 janvier 2007.

L'ensemble des conditions suspensives prévues au contrat du 19 novembre 2006 ayant été levées, les opérations de cession ont eu lieu le 24 janvier 2007, date à laquelle Hachette SA est donc devenue propriétaire de Sportfive.

Leader de la gestion des droits marketing et télévisés du football européen, Sportfive intervient comme partenaire des instances sportives et des clubs dans le processus de valorisation de leurs droits. Ces droits comprennent, d'une part, les droits de diffusion, dont les acheteurs sont les chaînes télévisées et toutes autres plateformes de distribution de contenus (aujourd'hui Internet et mobile) et, d'autre part, les droits "marketing" permettant aux annonceurs de communiquer sur de multiples supports (maillots des joueurs, pannautique et sponsoring des stades).



Sur le premier semestre 2007, la contribution de Sportfive au chiffre d'affaires consolidé de Lagardère s'établit à 205 M€.

Deux opérations de dimensions beaucoup plus modestes ont également été annoncées au cours du premier semestre de l'année 2007 :

- Le 19 avril 2007, la signature d'un accord en vue de l'acquisition par la filiale HFM US (Lagardère Active) de 100% de la société Jumpstart Automotive Media (réalisée le 16 mai 2007). Cette société est une régie publicitaire en ligne, leader sur le marché de l'automobile aux États-Unis, et offrant une ligne complète de produits et services publicitaires aux constructeurs et concessionnaires automobiles.

Jumpstart compte tous les constructeurs automobiles et plus d'un millier de concessionnaires automobiles parmi ses clients annonceurs.

En 2006, Jumpstart a réalisé un niveau de ventes de 17,1 millions de dollars<sup>1</sup> (+ 95,5 % vs 2005) pour un résultat opérationnel avant charges financières et impôts (EBIT) à l'équilibre.



1. Le montant indiqué est un montant non audité et mis en conformité avec les normes comptables IFRS appliquées par le groupe Lagardère.



## Événements marquants

suite

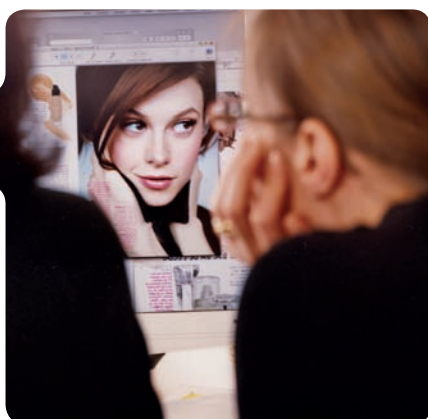
- le 11 juin 2007, la signature d'un accord en vue de l'acquisition d'IEC, société suédoise spécialisée dans la gestion des droits sportifs dans les domaines du tennis, du football, du volley-ball et de l'athlétisme (réalisée le 31 août 2007). IEC a réalisé en 2006 (la société clôture ses comptes annuels au 31 août) des ventes d'environ 17 M€ (en hausse de + 40 % par rapport à 2005) pour un EBIT de 4,1 M€ (+ 40,3 %),

Pour ces deux opérations, les accords prévoient des versements initiaux (respectivement 62 M€ et 43 M€) et des paiements complémentaires qui pourront être effectués en fonction de l'atteinte de certains niveaux de résultat mais qui, en aucun cas, ne pourront représenter des montants supérieurs, respectivement à 20 M€ et 37 M€.

On notera que, postérieurement à la clôture du 30 juin, deux opérations ont été annoncées :

- le 28 août 2007, le rachat de la régie publicitaire en ligne ID REGIE. Cette société commercialise la publicité sur plus d'une trentaine de sites. Créée fin 1999, la société ID REGIE est bénéficiaire depuis 2002. En 2006, elle a doublé sa marge brute à 1,1 million d'euros et emploie 11 personnes.
- le 29 août 2007, l'acquisition de Nextedia, leader indépendant des services interactifs de marketing. Nextedia est une agence de conseil en publicité interactive offrant aux annonceurs, désireux d'accroître leur présence sur Internet, un ensemble de services complets incluant, notamment le conseil stratégique et opérationnel en marketing online, la création de dispositifs eMarketing, l'achat d'espaces numériques et la création et l'animation de bases de données. En 2006, Nextedia a réalisé un niveau de marge brute de 9,7 M€ pour un résultat d'exploitation de 1,7 M€. Les accords prévoient un versement initial de 50 M€ pour cette acquisition et des paiements complémentaires qui pourront être effectués en fonction de l'atteinte de certains niveaux de résultat mais qui, en aucun cas, ne pourront représenter un montant global supérieur à 50 M€.

Dans le cadre du projet de rapprochement entre les branches Presse et Audiovisuel du Groupe, une modification de l'organisation des activités en France est envisagée qui conduirait à ouvrir environ trois cents postes au départ volontaire. La procédure d'information/consultation est amorcée dans les entités concernées et devrait aboutir à un avis des instances représentatives du personnel au plus tard à la fin du mois de septembre 2007. Les charges occasionnées par ce plan seront enregistrées au second semestre en charges de restructuration.



Le groupe Lagardère, qui était entré le 19 juillet 2007 en négociation exclusive avec le groupe Hersant Media, a signé le 13 août 2007 un contrat portant sur la cession au groupe Hersant Media de son pôle de presse quotidienne régionale dans le sud de la France (dont les principaux titres sont La Provence, Nice Matin, Var Matin, Corse Matin et Marseille Plus). La cession par Lagardère du capital qu'il détenait dans les sociétés éditrices desdits titres se fera moyennant un prix de 160 M€. La trésorerie nette de l'ensemble ainsi cédé devrait être légèrement positive lors de la réalisation de la cession. Les comités d'entreprise de Nice Matin et La Provence ont été informés et consultés sur cette opération dont la réalisation ne reste plus soumise qu'à l'autorisation des autorités françaises de la concurrence.

Le pôle de presse quotidienne régionale du groupe Lagardère dans le Sud de la France a réalisé un chiffre d'affaires de 222 M€ et un résultat opérationnel courant de 3 M€ au titre de l'exercice 2006.



## Résultats consolidés

Les comptes de résultats simplifiés se résument comme suit :

<i>(en millions d'euros)</i>	<b>30.06.07</b>	<b>30.06.06</b> retraité	<b>31.12.06</b> retraité
<b>Chiffre d'affaires</b>	<b>3 955</b>	<b>3 705</b>	<b>7 910</b>
<b>Résultat avant charges financières &amp; impôts</b>	<b>659</b>	<b>421</b>	<b>585</b>
Charges financières nettes	(105)	(64)	(174)
Charge d'impôts	(41)	(65)	(92)
<b>Résultat net consolidé</b>	<b>513</b>	<b>292</b>	<b>319</b>
<i>dont part du Groupe</i>	499	280	291
<i>dont part des minoritaires</i>	14	12	28

Les comptes consolidés au 30 juin 2007 ont été établis conformément aux normes IFRS et sur la base de principes comptables identiques à ceux retenus pour l'exercice clos le 31 décembre 2006 à l'exception des deux changements de méthode résumés ci-après :

- à compter du 1<sup>er</sup> janvier 2007, le Groupe applique l'option offerte par la norme IAS 31 - Participations dans les co-entreprises - qui permet, en tant que méthode alternative à la consolidation proportionnelle, de consolider les participations dans les entités contrôlées conjointement en utilisant la méthode de la mise en équivalence. Ce changement de méthode s'applique en particulier au groupe EADS.
- à compter du 1<sup>er</sup> janvier 2007, le Groupe applique l'option offerte par la norme IAS 19 révisée qui permet de comptabiliser directement en capitaux propres les écarts actuariels relatifs aux engagements de retraite et obligations assimilées.

Les comptes comparatifs présentés au titre du premier semestre et de l'exercice 2006 ont été retraités par application rétrospective de ces changements de méthode. Ceci conduit à ne plus consolider la contribution en chiffre d'affaires des entités contrôlées conjointement et, en particulier, celle apportée par EADS.

L'analyse détaillée de l'évolution des activités est présentée ci-après.

# Lagardère Media

**Le pôle Lagardère Media comprend les branches Lagardère Publishing (ex-Livre), Lagardère Active qui regroupe les activités Presse et Audiovisuel, Lagardère Services (ex-Distribution Services) et en 2007 la nouvelle branche Lagardère Sports.**

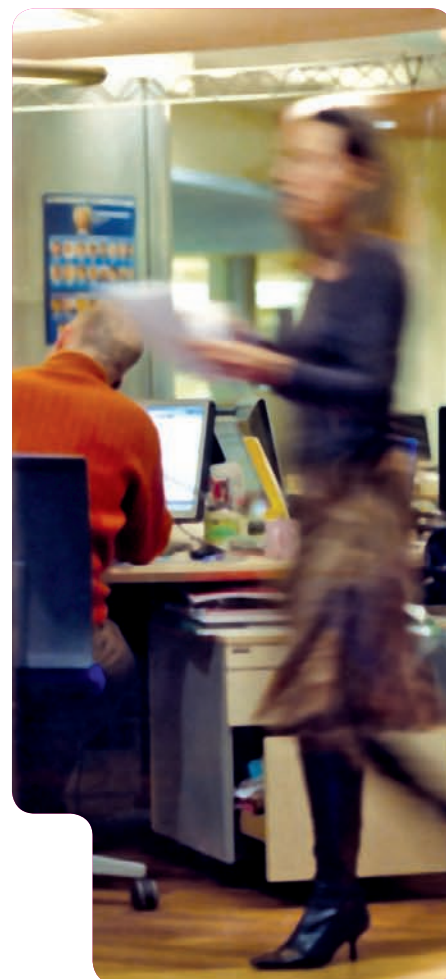
Les principales variations de périmètre intervenues en 2007 concernent l'acquisition du groupe Sportfive (la branche Lagardère Sports), consolidé par intégration globale à effet du 1<sup>er</sup> janvier 2007 et la prise de participation de 20 % dans Canal + France mise en équivalence à effet du 1<sup>er</sup> janvier 2007.

L'évolution des principaux indicateurs se présente comme suit :

## Compte de résultat

(en millions d'euros)	30.06.07	30.06.06 retraité	31.12.06 retraité
<b>Chiffre d'affaires</b>	<b>3 955</b>	<b>3 705</b>	<b>7 910</b>
Résultat opérationnel courant des sociétés intégrées	251	196	520
Résultat des sociétés mises en équivalence (*)	36	48	81
Éléments non récurrents	(113)	8	(54)
Amortissement des incorporels liés aux acquisitions	(24)	-	-
- sociétés intégrées	(14)	-	-
- sociétés mises en équivalence	(10)	-	-
<b>Résultat avant charges financières et impôts</b>	<b>150</b>	<b>252</b>	<b>547</b>
Charges financières nettes	(63)	(30)	(84)
<b>Résultat avant impôts</b>	<b>87</b>	<b>222</b>	<b>463</b>

(\*) Hors amortissement des incorporels liés aux acquisitions



Le premier semestre 2007 est marqué par l'atonie de la publicité dans les activités magazines et radio des pays matures, compensée par l'expansion des marchés publicitaires des pays de l'Est et de la Chine. L'édition de livres est, comme prévu, pénalisée en France par le niveau modéré des sorties de nouveautés et de ventes en période électorale, phénomène compensé par la bonne tenue de l'Éducation, des activités de Hodder Headline au Royaume Uni et de Hachette Book Group aux États Unis. Lagardère Services bénéficie toujours d'un niveau soutenu de trafic aérien favorisant l'essor des activités de vente au détail dans les aéroports ainsi que d'une progression de ses ventes de détail dans les pays de l'Est et d'Asie-Pacifique. Ces évolutions compensent le fléchissement dans la diffusion de certains segments de presse magazine ainsi que dans les activités de grossiste de certains pays d'Europe (Espagne et Belgique).

Les magazines font toujours face à des conditions de marché difficiles en terme de diffusion. Dans l'activité audiovisuelle, les résultats du premier semestre 2007 intègrent par ailleurs la baisse des livraisons de productions de télévision.

Au 30 juin 2007, Lagardère Sports, qui intègre les actifs nouvellement acquis Sportfive et Newsweb, contribue pour 210 M€ au chiffre d'affaires de Lagardère Media, participant pour 5,7 % à la progression du chiffre d'affaires.

## Financement

(en millions d'euros)	30.06.07	30.06.06 retraité	31.12.06 retraité
Marge brute d'autofinancement	304	333	760
Variation du besoin en fonds de roulement	(220)	(212)	20
<b>Flux générés par l'activité</b>	<b>84</b>	<b>121</b>	<b>780</b>
Intérêts payés, encaissés & impôts payés	(165)	(100)	(286)
<b>Flux opérationnels</b>	<b>(81)</b>	<b>21</b>	<b>494</b>
Investissements	(1 078)	(599)	(1 179)
– incorporels et corporels	(90)	(68)	(149)
– financiers	(988)	(531)	(1 030)
Cessions d'actifs	33	168	185
– incorporels et corporels	13	37	42
– financiers	20	131	143
(Augmentation) diminution des placements financiers	8	(1)	5
<b>Flux nets d'investissements</b>	<b>(1 037)</b>	<b>(432)</b>	<b>(989)</b>
<b>Somme des flux opérationnels et d'investissements</b>	<b>(1 118)</b>	<b>(411)</b>	<b>(495)</b>
<b>Fonds opérationnels employés (*)</b>	<b>6 124</b>	<b>4 629</b>	<b>4 910</b>

(\*) Somme des actifs non courants nets des passifs non courants (hors dettes financières) et du besoin en fonds de roulement



Dans ce cadre et par rapport au premier semestre 2006, la progression du chiffre d'affaires des activités médias s'inscrit à 6,8 % à périmètre et change courants. Les variations de taux de change (calculés en taux moyen pour la période) ont un impact négatif de près de 1 % du fait de l'évolution de la parité Euro/Dollar US. La consolidation des activités de Lagardère Sports, l'intégration sur six mois en 2007 des activités d'édition de Time Warner Book Group (non intégrées sur le premier trimestre 2006) et la mise en équivalence de Cellfish Media, principales variations de périmètre de la période, représentent un impact net positif de 242 M€.

Hors incidences liées aux variations de périmètre et de change, la progression du chiffre d'affaires ressort à 1,2 %. Elle est positive dans les branches Publishing, Presse et Services ainsi que sur les activités de radios étrangères.

Le résultat opérationnel courant des sociétés intégrées s'établit à 251 M€, enregistrant par rapport au 30 juin 2006 une progression de 55 M€, soit 28 % à périmètre et change courants.

L'évolution du résultat opérationnel courant des sociétés intégrées s'analyse par branche de la façon suivante :

- Le résultat de **Lagardère Publishing** a progressé de 4 M€, la croissance du résultat de l'Éducation, de l'Illustré, des Fascicules et de Hachette Book Group compensant le recul observé sur la Littérature générale en France et sur certaines maisons d'édition anglaises.



## Lagardère Media

suite

• Dans **Lagardère Active**, la Presse présente une progression de 16 M€, conséquence des premiers effets des plans d'économies décidés en 2006 qui ont entraîné, entre autres, l'arrêt de titres non rentables. L'intégration depuis avril 2007 des suppléments féminins de la presse quotidienne (consolidés par mise en équivalence dans les comptes comparatifs retraités 2006) et la cession des agences photos participent également à l'amélioration du résultat opérationnel courant. La presse poursuit ses investissements dans les sites Internet ce qui, sur le premier semestre de l'année 2007, a un impact négatif sur la rentabilité. Le résultat des activités audiovisuelles est stable. La baisse du résultat des radios en France et des activités de production de télévision est compensée par la progression du résultat des radios étrangères, des chaînes thématiques et par la sortie des activités antérieurement intégrées de Lagardère Active Broadband.



- Le résultat de la branche **Services** est en croissance de 6 M€, porté par la vigueur de l'activité des points de vente en aéroports dans de nombreux pays, en particulier en France et dans la zone Australie-Asie Pacifique, ainsi que par la progression de la profitabilité des réseaux de détail dans les autres pays d'Europe. Les autres activités présentent, dans le cadre d'une politique dynamique de diversification des produits commercialisés, une résistance très satisfaisante face à la baisse des ventes de presse et de cartes téléphoniques et à de nouvelles réglementations sur la commercialisation du tabac.
- Le résultat de la branche **Sports** s'établit à 29 M€ avant imputation des dotations aux amortissements des actifs incorporels créés lors de la comptabilisation de l'acquisition de Sportfive en revalorisation des contrats en cours à la date d'acquisition (- 14 M€).

Le résultat des sociétés désormais mises en équivalence s'établit au 30 juin 2007 à 36 M€, en recul de 12 M€ par rapport au 30 juin 2006. Le résultat 2006 intégrait la contribution de CanalSatellite pour 32 M€, alors que le groupe Canal + France, qui intègre sur l'exercice 2007 d'importants coûts de réorganisation suite à la fusion de plates-formes satellitaires Canalsat et TPS, n'apporte qu'une contribution de 23 M€. Sur cette contribution, vient s'imputer une dotation aux amortissements d'actifs incorporels créée lors de la comptabilisation par Lagardère de sa prise de participation (représentatif de la valeur du fichier d'abonnés Canal+) dont le montant, net de l'incidence des impôts différés, s'élève à - 10 M€.

Au 30 juin 2007, les éléments non récurrents du résultat avant charges financières et impôt présentent une perte nette de 113 M€ contre un profit net de 8 M€ au 30 juin 2006.

Cette perte nette comprend :

- 102 M€ de pertes de valeur sur écarts d'acquisition et immobilisations incorporelles dont 60 M€ se rapportent au Groupe Virgin et 42 M€ aux activités de Presse magazine notamment aux États-Unis (35 M€). Elles sont la conséquence, d'une part de la révision des perspectives attendues à moyen terme sur les marchés du CD musical et du DVD pour Virgin, d'autre part d'une révision à la baisse des prévisions de croissance des recettes publicitaires sur le marché de la Presse américaine.
- 20 M€ de coûts de restructuration, dont 18 M€ engagés par la branche Presse dans le cadre de la rationalisation des coûts de la Presse Magazine et de l'arrêt de titres.



• 9 M€ de plus values de cession dont 4 M€ proviennent de la cession d'un entrepôt et de locaux de Lagardère Publishing en Espagne et 4 M€ de plus values provenant principalement de la cession, par Lagardère Active, de sa participation dans la chaîne Teva.

En conséquence de ce qui précède, le résultat avant charges financières et impôt s'établit à 150 M€ au 30 juin 2007, en retrait de 102 M€ par rapport au 30 juin 2006.

Les charges financières nettes s'établissent à 63 M€, en hausse de 33 M€ par rapport au 30 juin 2006. Cette évolution intègre d'une part l'effet de la hausse de l'endettement du pôle Média, conséquence principalement de l'acquisition en 2007 de Sportfive et de Jumpstart et fin 2006 de titres Newsweb et Canal + France, d'autre part le trimestre additionnel d'intérêts payés au titre de l'acquisition de Time Warner Book Group intégrée en avril 2006 et enfin la progression des taux d'intérêt.



## Financement

Au 30 juin 2007, la marge brute d'autofinancement s'élève à 304 M€, soit un recul de 29 M€ par rapport au 30 juin 2006, qui intégrait pour 71 M€ de dividendes versés par Canal Satellite dans le cadre des accords signés début 2006 et portant sur l'évolution de la participation du groupe Lagardère dans le Groupe Canal + France.

La variation du besoin en fonds de roulement génère sur le premier semestre 2007 des flux négatifs de 220 M€ à comparer à des flux négatifs de 212 M€ sur le premier semestre 2006. La forte amélioration constatée dans la branche Presse est compensée par l'accroissement du besoin en fonds de roulement des activités Publishing et Services et par l'intégration début 2007 de la branche Sports.

En ligne avec l'évolution de l'endettement et des charges financières, les intérêts payés (nets des intérêts encaissés) s'élèvent à 60 M€ au 30 juin 2007 contre 30 M€ au 30 juin 2006 et les impôts payés à 105 M€ en 2007 contre 70 M€ en 2006.

Au total, les flux opérationnels consommés s'élèvent à 81 M€ au 30 juin 2007 à comparer à des flux opérationnels générés de 21 M€ au 30 juin 2006.

Les investissements corporels et incorporels nets des cessions s'élèvent à 77 M€, en progression de 46 M€ par rapport au 30 juin 2006. Cette évolution intègre pour 21 M€ les investissements réalisés par la branche Sports. Par ailleurs, Lagardère Publishing avait cédé en 2006 un fonds de commerce en Angleterre, opération sans équivalent en 2007.

Sur le premier semestre 2007, les investissements financiers s'élèvent à 988 M€ qui comportent principalement les acquisitions de Sportfive (861 M€) et Jumpstart (65 M€).

Les cessions d'actifs financiers, soit 28 M€, représentent principalement des diminutions de créances et placements non courants.

La somme des flux opérationnels et d'investissement aboutit donc au 30 juin 2007 à une consommation de fonds de 1 118 M€ contre 411 M€ au 30 juin 2006.

Au 30 juin 2007, les fonds opérationnels employés s'établissent à 6 124 M€, en augmentation de 1 214 M€ par rapport au 31 décembre 2006 sous l'effet des investissements ainsi que de l'augmentation de besoin en fonds de roulement de la période.



# EADS

## EADS a organisé ses activités en cinq Divisions : Airbus, Avions de Transport Militaire, Eurocopter, Défense et Sécurité et Astrium.

Depuis le 1<sup>er</sup> janvier 2007, le groupe EADS est consolidé par mise en équivalence. Le 25 juin 2007, le Groupe Lagardère a livré 20 370 000 actions EADS aux porteurs des Obligations Remboursables à Parité Ajustable (ORAPA), représentant environ 2,5 % du capital d'EADS, en remboursement du premier tiers du produit de l'émission réalisée en avril 2006. Au 30 juin 2007, la participation détenue par le groupe Lagardère dans EADS s'établit à 12,44 %. La plus value de cession ressort à 472 M€. La quote-part de résultat comptabilisé sur le premier semestre 2007 a été calculée sur la base du pourcentage précédant la cession soit 14,98 %. Ainsi, sur la période, la contribution d'EADS au résultat consolidé de Lagardère s'élève à 18 M€ contre 163 M€ pour le premier semestre 2006.



\*EADS utilise l'EBIT avant amortissement des écarts d'acquisition et éléments exceptionnels comme indicateur clé de ses performances économiques. Le terme "éléments exceptionnels" désigne des postes tels que les charges d'amortissement des réévaluations d'actifs liées à la fusion d'EADS, au regroupement d'Airbus et à la constitution de MDBA, ainsi que les dépréciations exceptionnelles de ces écarts d'acquisition.

Pour le groupe EADS (les commentaires qui suivent se rapportent au groupe EADS dans son intégralité), les résultats semestriels reflètent les efforts de restructuration déployés et les coûts engagés afin d'assurer la réussite des grands programmes du groupe. Les décisions prises récemment par les actionnaires en matière de gouvernance et de structure vont permettre de renforcer la direction, de clarifier les responsabilités et d'optimiser le processus de prise de décision.

Soutenu par les livraisons d'Airbus, d'Eurocopter et d'EADS Astrium, le chiffre d'affaires du groupe s'élève à 18,5 milliards d'euros, contre 19 milliards d'euros au premier semestre 2006. Ce léger recul s'explique par l'absence d'étape de facturation du programme A400M au premier semestre 2007 et l'impact négatif de l'évolution du dollar (USD).

L'EBIT\* hors écarts d'acquisition et éléments exceptionnels recule à 367 millions d'euros, contre 1 654 millions sur la même période de l'exercice précédent, principalement affecté par le plan de restructuration Power8, les charges liées aux programmes chez Airbus, ainsi qu'une charge sur le programme d'hélicoptère NH90.

Le résultat net d'EADS pour le semestre représente un profit de 71 millions d'euros (à comparer à un résultat net de 1 043 millions d'euros au premier semestre 2006).

Les frais de R&D autofinancée sont passés de 1 139 millions d'euros au 1<sup>er</sup> semestre 2006 à 1 268 millions d'euros au 1<sup>er</sup> semestre 2007. Cette évolution reflète, outre la poursuite du développement des programmes d'Airbus, l'augmentation des efforts de Recherche et Technologie (R&T).

Le marché de l'aérospatial et de la défense reste dynamique et profite à EADS. Tirées par les succès commerciaux d'Airbus et d'Eurocopter, les prises de commandes du groupe ont atteint 70,2 milliards d'euros au 1<sup>er</sup> semestre 2007 (14,2 milliards d'euros au 1<sup>er</sup> semestre 2006) malgré l'impact négatif de la faiblesse du dollar.

Le carnet de commandes d'EADS atteint 308,2 milliards d'euros à fin juin 2007, contre 262,8 milliards d'euros à fin 2006, en dépit d'un ajustement de - 5,4 milliards d'euros dû à la faiblesse du dollar. Les commandes d'avions commerciaux sont calculées sur la base des prix catalogue. Le carnet de commandes des activités Défense a continué à se développer grâce aux nouveaux contrats engrangés par les divisions Eurocopter et Défense & Sécurité. Il s'élève à 55,9 milliards d'euros au 30 juin 2007, contre 52,9 milliards d'euros à fin 2006. Les effectifs d'EADS au 30 juin 2007 sont de 116 848 personnes, contre 116 805 personnes à fin 2006.

## Autres activités

Les éléments constitutifs des autres activités rassemblent l'effet des financements contractés par le Groupe et non rattachables directement aux activités, le résultat des sociétés holding du Groupe (dont la société Lagardère Ressources qui rassemble les services centraux du Groupe et dont les prestations sont refacturées aux différentes filiales), la contribution apportée par le département "pièces détachées" de l'ancienne activité "Automobile", l'ensemble des dépenses liées aux actions mécénales menées dans le cadre de projets sportifs novateurs, ainsi que les conséquences financières d'événements ponctuels ne concernant pas les activités présentées précédemment.

### Compte de résultat

(en millions d'euros)	30.06.07	30.06.06 retraité	31.12.06 retraité
Résultat opérationnel courant des sociétés intégrées	19	6	1
Éléments non récurrents	-	-	14
<b>Résultat avant charges financières &amp; impôts</b>	<b>19</b>	<b>6</b>	<b>15</b>
Produits (charges) financiers nets	(42)	(34)	(90)
<b>Résultat avant impôts</b>	<b>(23)</b>	<b>(28)</b>	<b>(75)</b>

### Au 30 juin 2007, les autres activités dégagent un résultat opérationnel courant positif de 19 M€ en progression de 13 M€ par rapport au 30 juin 2006.

En 2007, elles bénéficient notamment d'un profit lié à l'encaissement de sommes résultant d'une réclamation déposée dans le cadre de l'ancienne activité transport de Matra (contrat VAL de Taïpeh) compensée par une baisse des redevances d'opérateur en provenance des sociétés NMPP et Transport Presse (activité Messageries), intervenue suite à l'accord conclu fin juin 2007 avec les coopératives de presse à l'occasion de la mise en œuvre du Plan Défi 2010.

Par rapport au premier semestre 2007, la progression des frais financiers nets (+ 8 M€) est liée, pour l'essentiel, aux charges afférentes aux ORAPA EADS émises en avril 2006 et qui, en 2007, portent sur un semestre complet.



Lagardère Autres activités

# Synthèse des activités



À partir du résultat des activités avant impôt, le résultat net consolidé s'obtient de la façon suivante :

<i>(en millions d'euros)</i>	<b>30.06.07</b>	<b>30.06.06</b> retraité	<b>31.12.06</b> retraité
Lagardère Media	87	222	463
Résultat EADS mis en équivalence	18	163	23
Plus-value de cession des titres EADS	472	-	-
Autres activités	(23)	(28)	(75)
<b>Résultat avant impôts</b>	<b>554</b>	<b>357</b>	<b>411</b>
Charge d'impôts	(41)	(65)	(92)
<b>Résultat net consolidé</b>	<b>513</b>	<b>292</b>	<b>319</b>
<i>Dont part du Groupe</i>	499	280	291
<i>Dont part des minoritaires</i>	14	12	28



# Financement et trésorerie consolidés

## Tableau de financement

Au 30 juin 2007, les flux opérationnels de l'ensemble consolidé sont négatifs de 115 M€ dont -81 M€ en provenance du pôle Media et -34 M€ en provenance des autres activités, ces dernières étant notamment impactées par les charges financières décaissées sur la période.

Les flux nets d'investissements ont représenté au premier semestre 2007 un décaissement de 360 M€ qui comprend les investissements nets de 1 037 M€ réalisés au sein du pôle Media, compensés par la ressource de 664 M€ représentant le prix de cession des actions EADS.

Les flux de financement au 30 juin 2007 sont négatifs de 342 M€ et représentent pour l'essentiel :

- les dividendes versés (175 M€) ;
- le remboursement de la première échéance des ORAPA EADS (664 M€) ;
- un tirage de 650 M€ sur le crédit syndiqué de Lagardère SCA destiné à financer l'acquisition de Sportfive ;
- des achats d'actions d'autocontrôle (177 M€).

Après prise en compte des différences de conversion et autres opérations de reclassement, l'ensemble de ces flux aboutit à une baisse de la trésorerie courante de 802 M€ par rapport au 31 décembre 2006. Au 30 juin 2007, celle-ci s'établit à 369 M€.

## Endettement financier net

(en millions d'euros)	30.06.07	31.12.06 retraité
Placements financiers et trésorerie	803	1 633
Dettes financières non courantes	(2 118)	(2 309)
Dettes financières courantes	(1 460)	(1 369)
<b>Trésorerie (endettement) financier net</b>	<b>(2 775)</b>	<b>(2 045)</b>
<i>Dont ORAPA EADS</i>	<i>(1 392)</i>	<i>(2 144)</i>

L'endettement financier net se calcule comme suit :

<b>Endettement net au 31.12.06 (retraité)</b>	<b>(2 045)</b>
Somme des flux opérationnels et d'investissements	(475)
Flux liés aux opérations sur capitaux propres	(349)
Augmentation (diminution) des placements financiers	(8)
Variation des dettes sur engagements de rachats d'intérêts minoritaires	2
Variation de juste valeur des dettes financières	19
Incidences des effets de change, périmètre et divers	81
<b>Endettement net au 30.06.07</b>	<b>(2 775)</b>

## Résultats de la société mère

Concernant la société mère Lagardère SCA, le résultat d'exploitation et le résultat net comptable s'établissent, au 30 juin 2007, respectivement en perte à hauteur de 11 M€ et en profit à hauteur de 222 M€, contre des pertes de 12 M€ et 22 M€ au 30 juin 2006.

## Perspectives



Pour Lagardère Publishing, les perspectives de la division sont bonnes pour le deuxième semestre 2007, notamment pour l'Éducation en France et en Espagne (qui devrait rattraper ses décalages de parutions sur le troisième trimestre), et pour la Littérature aux États-Unis. La progression des ventes sera toutefois pénalisée, comme attendu, par la faiblesse des ventes en Littérature en France et par celle de Larousse (suppression de lignes éditoriales déficitaires).

Pour Lagardère Active, la visibilité reste très réduite en Radio et ne permet pas de faire de pronostics très avancés.

La Production devrait rattraper une partie des retards de livraisons enregistrés au 1<sup>er</sup> semestre, sans toutefois combler entièrement l'écart ; l'impact sur la progression du résultat opérationnel courant devrait néanmoins être très modeste.

En Presse, pas de changement anticipé dans les tendances de marché observées au 1<sup>er</sup> semestre. Le groupe poursuit son travail de repositionnement du pôle sur un nombre réduit de segments et de pays, tout en développant ses activités numériques par croissance organique et par acquisition. Les progrès réalisés à ce jour sont conformes aux prévisions.

Pour Lagardère Services, la bonne progression des activités de détail devrait soutenir le taux de croissance sur le reste de l'année.

L'activité de Lagardère Sports devrait connaître une bonne année, en ligne avec les attentes du Groupe.



# Bilan consolidé au 30 juin 2007

	30.06.07	31.12.06 retraité*
<b>ACTIF</b> (en millions d'euros)		
Immobilisations incorporelles	1 668	1 501
Écarts d'acquisition	2 865	2 062
Immobilisations corporelles	717	711
Titres mis en équivalence	2 758	2 496
Autres actifs non courants	242	749
Impôts différés - Actif	131	144
<b>Actifs non courants</b>	<b>8 381</b>	<b>7 663</b>
Stocks et en-cours	697	597
Créances clients et comptes rattachés	1 503	1 367
Autres actifs courants	1 357	1 317
Placements financiers	145	156
Trésorerie	658	1 477
<b>Actifs courants</b>	<b>4 360</b>	<b>4 914</b>
<b>TOTAL ACTIF</b>	<b>12 741</b>	<b>12 577</b>
<b>PASSIF</b> (en millions d'euros)		
Capital social	818	870
Primes et réserves	3 257	3 349
Résultat de la période (part du Groupe)	499	291
Intérêts des minoritaires	101	100
<b>Capitaux propres</b>	<b>4 675</b>	<b>4 610</b>
Provisions pour retraites et obligations assimilées	113	134
Provisions pour risques et charges non courantes	185	195
Dettes financières non courantes	2 118	2 309
Autres passifs non courants	107	89
Impôts différés - Passif	419	419
<b>Passifs non courants</b>	<b>2 942</b>	<b>3 146</b>
Provisions pour risques et charges courantes	364	367
Dettes financières courantes	1 460	1 369
Fournisseurs et comptes rattachés	1 802	1 766
Autres passifs courants	1 498	1 319
<b>Passifs courants</b>	<b>5 124</b>	<b>4 821</b>
<b>TOTAL PASSIF</b>	<b>12 741</b>	<b>12 577</b>

\* Les comptes comparatifs présentés aux 30.06.2006 et 31.12.2006 sont établis en appliquant rétrospectivement la méthode de consolidation par mise en équivalence aux entités contrôlées conjointement ainsi que la méthode de comptabilisation par capitaux propres des écarts actuariels afférents aux provisions pour retraites et obligations assimilées.



## Compte de résultat consolidé au 30 juin 2007

(en millions d'euros)	30.06.07	30.06.06 retraité*	31.12.06 retraité*
Chiffre d'affaires	3 955	3 705	7 910
Produits annexes	266	252	471
Produits des activités ordinaires	4 221	3 957	8 381
Achats et variation de stocks	(1 829)	(1 723)	(3 575)
Production immobilisée	1	3	5
Production stockée	43	38	(5)
Charges externes	(1 217)	(1 176)	(2 427)
Charges de personnel	(880)	(841)	(1 720)
Amortissements des immobilisations autres que les actifs incorporels liés aux acquisitions	(74)	(60)	(128)
Amortissements des actifs incorporels liés aux acquisitions	(14)	-	-
Autres (charges) et produits	364	12	(50)
Contribution des sociétés mises en équivalence	44	211	104
<b>RÉSULTAT AVANT CHARGES FINANCIÈRES ET IMPÔTS</b>	<b>659</b>	<b>421</b>	<b>585</b>
Produits financiers	19	29	67
Charges financières	(124)	(93)	(241)
<b>RÉSULTAT AVANT IMPÔTS</b>	<b>554</b>	<b>357</b>	<b>411</b>
Charge d'impôts	(41)	(65)	(92)
<b>RÉSULTAT NET CONSOLIDÉ</b>	<b>513</b>	<b>292</b>	<b>319</b>
Dont part du Groupe	499	280	291
Dont part des minoritaires	14	12	28
<i>Résultat net - part du Groupe par action</i>	<i>3,72</i>	<i>2,02</i>	<i>2,13</i>
<i>Résultat net - part du Groupe dilué par action</i>	<i>3,71</i>	<i>2,01</i>	<i>2,09</i>

\* Les comptes comparatifs présentés aux 30.06.2006 et 31.12.2006 sont établis en appliquant rétrospectivement la méthode de consolidation par mise en équivalence aux entités contrôlées conjointement ainsi que la méthode de comptabilisation par capitaux propres des écarts actuariels afférents aux provisions pour retraites et obligations assimilées.



## Lagardère SCA

Société en commandite par actions au capital de 818 191 517,70 € divisé en 134 129 757 actions de 6,10 € nominal

Siège social : 4 rue de Presbourg à Paris 16<sup>e</sup> (75) T. 01 40 69 16 00

[www.lagardere.com](http://www.lagardere.com)

Document réalisé par la Direction des Relations Humaines et de la Communication de Lagardère SCA

Crédit photos : Reportage photographique : Frédéric Froument . Autres photos : Airbus S.A.S. 2006/Johansen Krause • Airbus S.A.S. 2006 – Abac effect • Airbus S.A.S. 2006 – Aca Design • Airbus S.A.S. 2006 – Fixion – HCSGM • Airbus S.A.S. 2007 • Eurocopter • Eurocopter/Gérome Deulin • EADS Astrium • EADS Astrium/C.Mériaux • Boren Exploits Photos • Flash Press/DPPI • Thomas Gogny • Droits réservés, X.

Direction artistique : David Garchey

Conception et réalisation : BRIEF

© Lagardère - septembre 2007