

*Bienvenue dans
le plus grand satellite
d'embarquement de France*

INAUGURATION LE 26 JUIN 2007



AÉROPORTS DE PARIS

Sommaire

Le plus grand satellite d'embarquement de France	3
Des services exceptionnels pour les passagers	7
La vitrine du shopping parisien	12
Haute Qualité Environnementale et développement durable : une réalisation pilote	15
Un des plus grands chantiers de France	16
Annexes	17

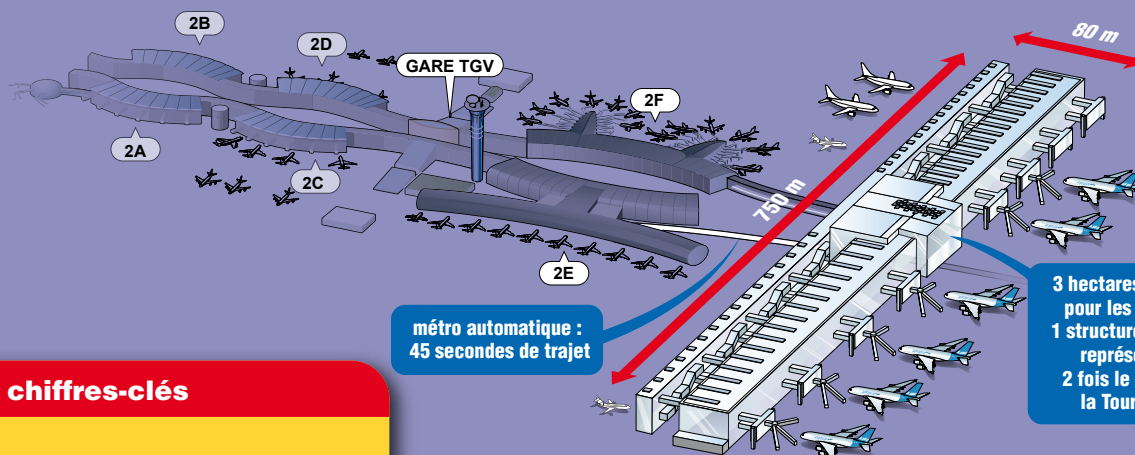
Le plus grand satellite d'embarquement de France

“Avec ce nouveau satellite, l'aéroport Paris-Charles de Gaulle accroît sa capacité d'accueil et conforte sa place de hub le plus puissant d'Europe”, souligne Pierre Graff, Président-Directeur Général d'Aéroports de Paris.

UN BÂTIMENT EXCEPTIONNEL QUI RENFORCE LE HUB DE PARIS-CHARLES DE GAULLE

Le nouveau satellite d'embarquement du terminal 2E est une vitrine de la politique de services d'Aéroports de Paris. Il cumule les innovations technologiques et aligne les chiffres records : sa longueur de 750 mètres, 3 hectares de verre en façade et 225 000 m² de surface construite (plus de 40 terrains de football). Sa structure en acier pèse plus de 13 000 tonnes, près de deux fois le poids de la Tour Eiffel.

LE PLUS GRAND SATELLITE D'EMBARQUEMENT DE FRANCE



Les chiffres-clés

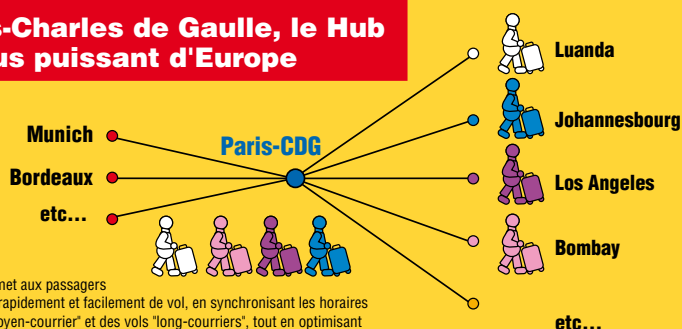
La plus grande surface commerciale de Paris-Charles de Gaulle :

- 3 200 m² de boutiques
- 1 400 m² de bars et restaurants
- 8,5 millions de passagers par an
- près de 5 000 sièges

Avions au contact :

- entre 19 et 26 postes dont 6 dédiés à l'A380

Paris-Charles de Gaulle, le Hub le plus puissant d'Europe



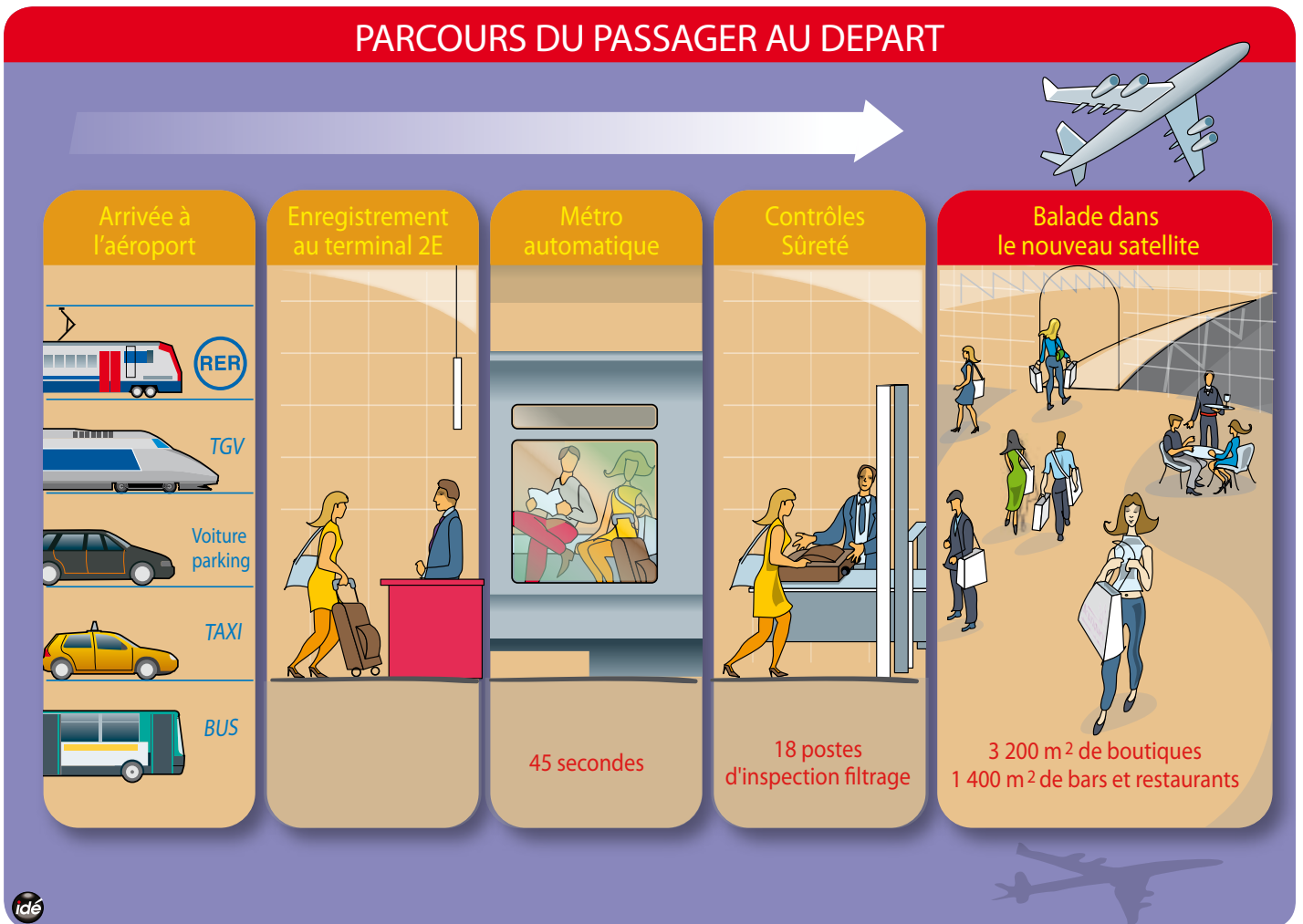
Un hub permet aux passagers de changer rapidement et facilement de vol, en synchronisant les horaires des vols "moyen-courrier" et des vols "long-courriers", tout en optimisant le remplissage des vols des compagnies aériennes. **A Paris-Charles de Gaulle, le hub d'Air France-KLM offre d'ores et déjà 21 000 connections par semaine en moins de 2 heures.**



Il constitue le cœur du hub d'Air France-KLM et de l'alliance SkyTeam. Avec sa capacité totale de 19 à 26 avions au contact, ses 22 portes d'embarquement et ses 5 000 sièges, il pourra accueillir 8,5 millions de passagers par an. Il sera dédié dans un premier temps aux vols long-courriers (États-Unis, Canada, Moyen-Orient, Asie). Aéroports de Paris met à

la disposition du groupe Air France-KLM près de 3 000 m² de salons privés offrant des prestations haut de gamme. Ce satellite a été conçu pour assurer des correspondances rapides et accueillir les très gros-porteurs. Avec le Terminal 2F, le Terminal 2E et ce nouveau satellite, Paris-Charles de Gaulle permet la mise en œuvre du hub le plus puissant d'Europe.

PARCOURS DU PASSAGER AU DEPART





ACCESSIBLE EN 45 SECONDES

Les passagers qui empruntent ce nouveau satellite se présentent aux banques d'enregistrement du terminal 2E.

Après l'enregistrement, ils se dirigent vers un métro automatique qui leur permet de parcourir les 650 mètres qui séparent le terminal 2E du nouveau satellite en 45 secondes.

D'une capacité de 4 500 passagers par heure, avec une rame toutes les deux minutes, ce métro automatique est doté de la même technologie que le CDGVAL.

UN BÂTIMENT CONÇU DÈS L'ORIGINE POUR ACCUEILLIR LES TRÈS GROS-PORTEURS

Le satellite est le premier bâtiment de France spécifiquement conçu pour recevoir les avions très gros-porteurs à deux ponts comme l'A380. Il peut accueillir simultanément six A380. Et ses salles d'embarquement ont été dimensionnées pour s'adapter à leur capacité d'emport.



Pour améliorer le confort des passagers, le satellite dispose de triples passerelles sur les 6 postes avions compatibles avec l'A380. Elles permettent d'accéder aux deux ponts de l'avion et facilitent le transfert des personnes à mobilité réduite.





DES TECHNOLOGIES DE SÉCURITÉ AVANCÉES ET PENSÉES POUR LE CONFORT DES PASSAGERS

Les contrôles de sûreté des passagers au départ sont assurés par deux batteries de 9 postes d'inspection chacune. La zone est complétée par un espace d'accueil et un espace de détection automatique.

Dans le satellite d'embarquement, plus de 250 accès bénéficient d'un système de surveillance centralisée, comportant 600 caméras. Afin de renforcer la fiabilité des contrôles des personnels entrant en zone réservée, Aéroports de Paris met en œuvre un contrôle biométrique.

Une première : le système "Anata"

Conçu par la Direction de l'Aménagement et des Programmes d'Aéroports de Paris, ce système estimera automatiquement dans un futur proche le temps d'attente des passagers au poste de contrôle.

Le recueil des données est réalisé par opto-comptage. Chaque minute, un nouvel intervalle d'attente assorti d'une tendance est calculé et affiché sur un écran à l'entrée de la file.

Les passagers se dirigent ainsi naturellement vers les files les plus courtes.

Des services exceptionnels pour les passagers

“Ce nouveau satellite marque le développement d’une nouvelle culture d’entreprise qui fait de la satisfaction des clients sa priorité”, déclare François Rubichon, Directeur Général Délégué d’Aéroports de Paris.

De nombreuses études menées par Aéroports de Paris auprès des passagers ont permis de mettre en évidence leurs attentes en matière de conception, d’ambiance et de fonctionnalité des satellites d’embarquement. Forts de ces enseignements, les architectes d’Aéroports de Paris ont su intégrer dès la conception de l’ouvrage les 10 attentes prioritaires des clients.



1 - LES PASSAGERS VEULENT DE LA LUMIÈRE NATURELLE

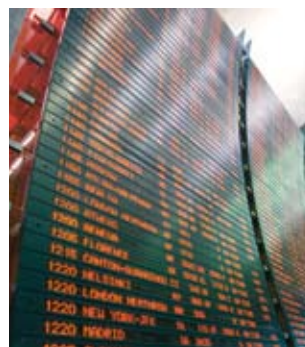
La lumière du jour arrive en tête des attentes exprimées par les passagers. Le satellite propose de vastes salles aux larges baies vitrées qui baignent le lieu dans la lumière naturelle qui change à tout instant.

2 - LES PASSAGERS VEULENT DE LA COULEUR

Partout, la couleur crée une ambiance chaleureuse, identifie chaque espace et guide le voyageur dans son parcours. Aéroports de Paris a choisi des teintes toniques et chaleureuses pour la moquette, les sièges, les murs. Par exemple, l’orange symbolise les prestations d’Aéroports de Paris (comptoirs d’accueil et d’information, panneau général des vols, signalisation des portes d’embarquement, etc.).



Détail d’une “étrave de verre”, élément architectural coloré



Un panneau lumineux capable d’afficher jusqu’à 170 vols simultanément



Un éclairage placé entre deux “peaux” – mur peint et verre sérigraphié – sublime la teinte de la première



4 - LES PASSAGERS SOUHAITENT RENCONTRER LE PERSONNEL D'ACCUEIL

Plus de 300 personnes sont à la disposition des passagers pour les orienter et les aider. C'est à l'occasion de l'inauguration du satellite que sont dévoilés les nouveaux uniformes des salariés d'Aéroports de Paris.

Leur gamme de couleurs fait référence à la nouvelle identité visuelle et permet d'identifier instantanément le personnel d'Aéroports de Paris. Sur une base bleu marine, des touches de couleur orange se retrouvent dans les détails : au creux d'un pli, sur un revers ou sur la cravate...

Les salariés vont disposer d'"ardoises électroniques", outil informatique portable qui leur permet de renseigner les passagers instantanément : horaires, lieu d'enregistrement, état du trafic, localisation des commerces, impression d'un itinéraire dans la salle d'embarquement, etc.



3 - LES PASSAGERS SOUHAITENT VOIR LES AVIONS

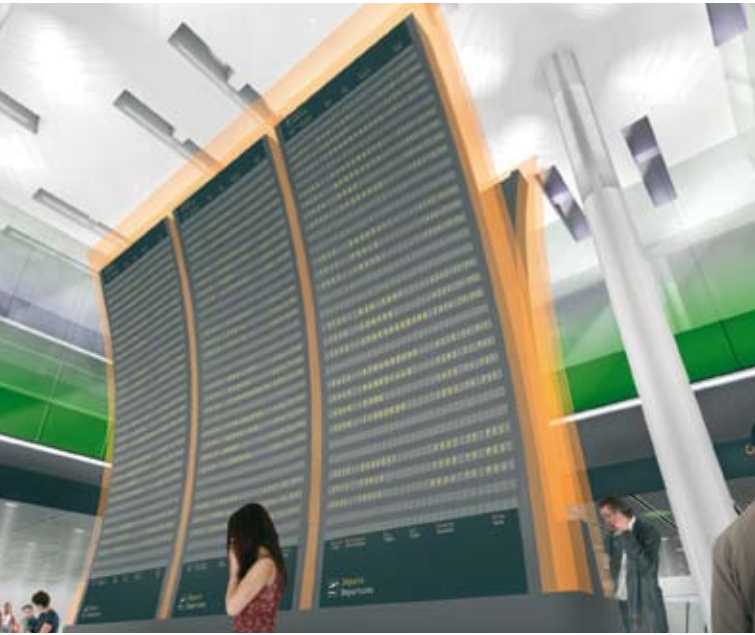
Avec ses trois hectares de façade en verre – dix fois la superficie du vitrage de la Pyramide du Louvre –, le satellite offre une vue imprenable sur les pistes et les avions.

Le verre

Depuis la façade jusqu'au mobilier, le verre, avec des apparences diverses, coloré ou texturé, transparent ou sérigraphié, est omniprésent dans le satellite.

Ses propriétés de transparence, les reflets qu'il occasionne, son entretien bien maîtrisé aujourd'hui véhiculent un ressenti très positif.





Dans les ailes du satellite, des cheminements lisibles permettent des déplacements fluides. D'amples coursives, dotées de panneaux ou écrans d'information, et des circuits rectilignes assurent un repérage immédiat. Le passager dispose d'un système d'affichage des temps d'accès aux différentes portes d'embarquement.

Des déplacements facilités pour les personnes à mobilité réduite

Tous les circuits et tous les services sont accessibles aux personnes à mobilité réduite. Les ascenseurs sont doublés partout, des bandes jaunes signalent les débuts et fins de trottoirs roulants ; les sièges sont adaptés et des emplacements pour les fauteuils roulants sont prévus. Des comptoirs d'accueil sont surbaissés, des distributeurs de billets et blocs sanitaires adaptés.

5 - LES PASSAGERS DEMANDENT UN AÉROPORT SIMPLE ET FLUIDE

Un bâtiment central et deux ailes : le nouveau satellite s'illustre par sa conception tout en simplicité.

Le bâtiment central réunit les contrôles de sûreté et le vaste espace commercial. Au cœur névralgique du bâtiment se trouve un imposant panneau d'informations électroniques capable d'afficher jusqu'à 170 vols simultanément !



6- LES PASSAGERS DEMANDENT UN AÉROPORT CONFORTABLE

Cinq mille places assises. Presque autant que la capacité du Zénith de Paris ! Loin d'être standardisés, les sièges se déclinent en fauteuils variés, au design et au confort adaptés à chacun.

Ces fauteuils ont été choisis après une enquête comparative auprès de 400 personnes et leur disposition a fait aussi l'objet d'études attentives : depuis leur place assise, les passagers ont toujours accès aux informations relatives à leur vol.

Un soin tout particulier a été apporté au choix des matières. Parmi celles plébiscitées pour leur aspect chaleureux et leur confort : moquette, bois, cuir... On retrouve ainsi 20 000 m² de moquette dans les salles d'embarquement du nouveau satellite. Dans des teintes toniques et chaudes (jaune ou orange), elle participe au confort, mais est également un élément déterminant de l'acoustique de résonance. Elle contribue à l'ambiance sonore particulièrement feutrée du nouveau satellite.



7 - LES PASSAGERS VEULENT DES SERVICES ADAPTÉS À LEURS BESOINS ET À CHAQUE ÂGE

Sept espaces de travail sont équipés de prises pour connecter les ordinateurs. Le passager pourra accéder à des postes informatiques pour surfer sur Internet ou jouer en réseau.

Divertissement des enfants et tranquillité des parents : en partenariat avec Gulli, la chaîne de la TNT pour la jeunesse, Aéroports de Paris a aménagé deux aires de jeux, qui disposent d'un espace télé diffusant les programmes de la chaîne.

Une première mondiale dans un aéroport : Sony, avec sa dernière génération de console de jeux – la PS3 – sera également présent dans le satellite dans des espaces dédiés.



Le satellite offre de nombreux détails pratiques : prises électriques à la disposition des passagers en de nombreux points pour recharger les appareils électroniques, 30 écrans diffusant les programmes d'Aéo (la chaîne de télévision d'Aéroports de Paris), des mini-chariots pour effectuer ses achats dans les boutiques et ne pas être embarrassé par ses bagages cabine, etc.

8 - LES PASSAGERS SOUHAITENT POUVOIR SE RELAXER

Des zones de repos équipées de sièges en position allongée sont aménagées dans des zones calmes. On peut aussi se faire chouchouter juste avant de prendre l'avion. Le Spa Be Relax propose des massages et des soins adaptés à tous les besoins (manucure, épilation, aromathérapie...).

9 - LES PASSAGERS VEULENT FAIRE DU SHOPPING

Le shopping est l'un des passe-temps préféré des passagers. Dès sa conception, le satellite a été pensé pour leur offrir un vaste espace de boutiques : 3 200 m² en duty free, situés immédiatement après les postes d'inspection filtrage, auxquels s'ajoutent 1 400 m² d'espaces de restauration, tout cela au cœur des flux de passagers. Voir la fiche "LA VITRINE DU SHOPPING PARISIEN".

10 - LES PASSAGERS SOUHAITENT UN AÉROPORT MODERNE ET INNOVANT

Grâce au réseau WiFi, disponible dans tout le satellite, surfer sur Internet devient simple.

Gestion automatisée de la température, de l'éclairage ou encore du renouvellement de l'air... Les technologies les plus innovantes ont été mises à contribution pour assurer un confort optimum aux passagers.



La vitrine du shopping parisien

“Dans les boutiques, nos clients veulent retrouver la magie de Paris. Spacieuses et lumineuses, les 21 boutiques représentent tout ce qui fait le charme et la réputation de la capitale française. La couleur, la luminosité, et l’accessibilité ont été nos fils conducteurs pour la mise en place du plus grand espace commercial aéroportuaire de France”, souligne Pascal Bourgue, Directeur du Marketing, des Commerces et de la Communication d’Aéroports de Paris.



UNE VITRINE DE LUXE PARISIEN QUI REpond AUX ATTENTES D'UNE CLIENTÈLE INTERNATIONALE

Le nouveau satellite offre le plus grand espace commercial aéroportuaire de France avec 3 200 m² de boutiques et 1 400 m² de bars, cafés et restaurants. Conçue comme un centre commercial international, elle regroupe 21 boutiques spacieuses et lumineuses qui accompagnent le parcours du passager jusqu’aux portes d’embarquement.



UNE NOUVELLE CONCEPTION DE L'AMENAGEMENT COMMERCIAL

L'aménagement commercial du satellite évoque les galeries couvertes de Paris (galerie Vivienne, galerie du Palais-Royal, galerie Colbert...). L'idée est d'en faire un lieu qui s'apparente aux grands magasins.



UNE OFFRE RENOUVELÉE, AVEC DE NOUVELLES ENSEIGNES ET DE NOUVEAUX CONCEPTS

Aéroports de Paris accueille de nouvelles enseignes telles Hédiard pour la gastronomie, mais aussi «Le Mag» pour la mode de la maison. Parallèlement, de nouveaux concepts stores ont rejoint les enseignes classiques. Cette nouvelle offre permet aux passagers de tester les nouvelles tendances à l'aéroport.

Un écrin parisien

Présentés tels des paquets cadeaux, symboliquement entourées par un ruban, les boutiques font référence à l'élégance parisienne : le vert du parc du Luxembourg, le bleu des Champs-Élysées, le rouge des brasseries... Cet univers de couleurs facilite le repérage des passagers et met en avant la diversité de l'offre.

SHOPPING PARISIEN : LE BEST-OF DES COMMERCES

La mode

La présence d'une enseigne comme Hermès confirme le positionnement haut de gamme et parisien de cet espace commercial, véritable vitrine des nouvelles boutiques Aéroports de Paris. La boutique Printemps met pour sa part en avant des marques internationales : Hugo Boss, Céline, Ferragamo ou Longchamp et, pour la première fois dans un aéroport français, Armani.

Parfums et cosmétiques

Avec ses 600 m², la boutique Beauty Unlimited occupe le plus grand espace de la zone commerciale. Cette boutique, qui s'articule autour d'une allée centrale surnommée "les Champs-Élysées de la Beauté", est une incitation au rêve, à la sophistication et au luxe. Tout le long de cette allée, constituée d'un sol noir à paillettes, se déroule le panorama de la "ville Lumière" ponctué de la silhouette scintillante et colorée de la tour Eiffel.



La Bijouterie

Au-delà de l'offre de montres et de bijoux, Royal Quartz propose des services exclusifs à ses clients : réparation des montres avec prêt d'une montre pour les voyageurs fréquents, la possibilité de faire graver la montre ou le bijou, etc.

La mode de la maison

Ce concept store parisien de Mode de la maison a été conçu spécialement et en exclusivité pour Aéroports de Paris. En rendant les objets et les accessoires de la décoration accessibles à tous les passagers, cet espace très orienté "fun shopping" permet à chacun de trouver son objet, son cadeau, traditionnel, nature, urbain ou avant-gardiste.



Alcools et tabacs raffinés

L'enseigne Pure & Rare propose la plus grande cave à cigares d'aéroport avec une gamme de cigares, cigarettes et des accessoires les plus variés. Et une œnothèque disposant d'un espace "cave à vins rares" où une quarantaine de bouteilles exceptionnelles sont présentées dans des écrans chromés.

La restauration : cap sur la légèreté et la variété

Grignotage sur le pouce, petite restauration de qualité ou pause-café : les passagers ont le choix.

Les deux bars centraux, **Take and Fly**, présentent des gondoles en libre-service avec une offre variée : boissons, fruits et légumes frais, sandwichs, salades, produits ethniques. Au comptoir : cafétéria, tartines, tartes, verrines et desserts à l'assiette.

Les deux bars des ailes, **Skybar**, développent un concept identique de restauration en libre-service. Au plus près des pistes, des espaces meublés de tables et de sièges viennent compléter ces espaces restauration. Vue spectaculaire assurée sur les arrivées et départs des avions.

Enfin, un **café boutique Hédiard** propose une offre gourmande de snacking salé et sucré à consommer sur place et des produits de la marque à emporter dans ses bagages cabine.



Haute Qualité Environnementale et développement durable : une réalisation pilote

“Aéroports de Paris, dont les trois aéroports sont certifiés ISO 14001, s’attache à limiter dans tous les domaines l’impact de son activité sur l’environnement”, déclare René Brun, directeur de l’aéroport Paris-Charles de Gaulle.

De la conception à l’exploitation en passant par la gestion du chantier, le nouveau satellite s’inscrit dans cette démarche. Elle constitue une nouvelle avancée vers la politique de Haute Qualité Environnementale qu’Aéroports de Paris met en œuvre pour le terminal régional 2G, opérationnel en 2008, et pour le prochain satellite d’embarquement de grande capacité des terminaux 2E et 2F programmé pour 2012. Aéroports de Paris, en collaboration avec Certivéa, filiale du CSTB (Centre Scientifique et Technique du Bâtiment), travaille pour cela à l’élaboration d’une norme HQE spécifique pour les aéroports, qui fera référence à l’avenir pour ce type de bâtiment en France.

UNE EFFICACITÉ ÉNERGÉTIQUE ACCRUE DE 20 %

Sur la période 2004-2010, l’objectif d’Aéroports de Paris est d’économiser 20 % d’énergie sur les installations existantes grâce à un important programme de mesure et de maîtrise des consommations. Le satellite contribue à cette ambition, ses performances thermiques étant supérieures aux exigences de la norme française RT 2000 applicable aux bâtiments neufs.

Plusieurs partis pris architecturaux et techniques participent à l’efficacité énergétique du nouveau satellite d’embarquement :

- **Les matériaux de façade et de toiture présentent de bonnes qualités d’isolation.**

Les vitrages des façades sont traités thermiquement. Les façades les plus exposées bénéficient de protections brise-soleil constituées de plaques de verre tri feuilleté bombé.

- **Le confort climatique est adapté aux besoins réels et régulé automatiquement.**

Une climatisation “intelligente”, permet d’adapter les températures des différentes zones du satellite, en fonction des besoins et de la température extérieure. Le recyclage d’une partie de l’air ambiant réduit la quantité d’air à réchauffer ou refroidir, selon la saison.

- **Le renouvellement de l’air est optimisé** grâce des sondes mesurant en permanence le taux de CO₂ et à une répartition plus régulière des centrales de traitement d’air.

DES ÉMISSIONS DE CO₂ LIMITÉES

Le satellite bénéficie de la politique d’équipements propres de production d’énergie et de climatisation mise en œuvre à Paris-Charles de Gaulle et modernisée récemment.

Le métro électrique assure le transport des voyageurs sans émissions polluantes et les avions au contact évitent l’emploi de navettes d’embarquement et de débarquement.

Tous les postes avions sont équipés de prises électriques 400 Hz qui permettent de limiter l’usage de groupes électrogènes ou de moteurs auxiliaires. Le service en piste est largement assuré par des véhicules électriques ou fonctionnant au gaz naturel.

Un des plus grands chantiers de France

“Nous construisons aujourd’hui l’aéroport de demain. Ce chantier en est l’illustration parfaite avec ses équipements futuristes”, déclare Marc Noyelle, Directeur Général Adjoint d’Aéroports de Paris.

Ce nouveau satellite est né du besoin de renforcer les capacités du hub de Paris-Charles de Gaulle. Les premières études sur le bâtiment avec toutes ses spécificités datent de 1997, auxquelles succède la phase de passation des marchés entre 2000 et 2005. Les travaux ont débuté à l’été 2004 et auront donc duré environ trente-six mois.

Au total, ce sont environ 600 entreprises qui ont pris part au chantier. Cela a représenté 12 000 personnes, encadrées par une structure de projet d’Aéroports de Paris comptant 200 personnes.

En pointe (hiver 2006-2007), plus de 1 500 personnes étaient présentes simultanément sur le site. Ces caractéristiques en ont fait l’un des plus grands chantiers en France.



Les dates clés du chantier

Été 2004	Début des premiers travaux
Juillet 2005	Pose de la première poutre métallique
Décembre 2005	Début de la pose du toit
Janvier 2006	Début de la pose des façades vitrées
Novembre 2006	Première mise sous tension électrique
Janvier 2007	Arrivée de la première triple passerelle
Février 2007	Pose des premières moquettes
Avril 2007	Livraison des aires aéronautiques Est
2 juin 2007	Premier accostage de l’Airbus A380
26 et 27 juin 2007	Inauguration et premier vol commercial

Annexes

Les chiffres

Capacités

- 8,5 millions de passagers par an.
- Entre 19 et 26 avions au contact dont 6 gros-porteurs A380 simultanément.

Investissement

- 645 millions d'euros HT.

Bâtiment

- Un corps central et 2 ailes sur 3 niveaux.
- Longueur totale : 750 m.
- Largeur centrale : 80 m.
- Hauteur au-dessus du sol : 21 m.
- Surface totale construite : 225 000 m².

Matériaux

- 250 000 m² de revêtement aéronautique pour les aires de circulation et de stationnement des avions.
- 13 000 tonnes de charpente métallique (près de deux fois le poids de la tour Eiffel).
- 34 000 m² de verre pour la façade et 8 250 m² de brise-soleil en verre tri feuilleté bombé.
- 12 300 m² de verre en habillage.
- 22 800 m² de carrelage (marbre blanc de carrare, granit, résine).
- 20 000 m² de moquette.

Réseaux

- Climatisation : 520 tonnes de gaines (air), 67 km de tubes (eau).
- Plomberie : 40 km de tubes.
- Électricité et communication : 1 600 km.
- Fibre optique : 124 km.
- Câble cuivre : 599 km.

Équipements

- 6 triples passerelles destinées à l'A380.
- 22 portes, 14 pour les longs courriers et 8 pour les moyen-courriers.
- 1 gare du métro automatique.
- 18 trottoirs roulants : 8 en salle d'embarquement et 10 dans les coursives de débarquement.
- 34 escaliers mécaniques, 39 ascenseurs et 8 monte-charge.
- Près de 5 000 sièges diversifiés.
- Près de 350 panneaux d'information électronique.
- 30 écrans TV Aéo.
- 3 200 m² de surfaces commerciales en zone internationale, 21 boutiques.
- 1 400 m² de services, bars et restauration.
- 600 caméras vidéo dédiées à la sûreté et à la surveillance des zones sensibles afin d'offrir une aide immédiate aux passagers.
- Surveillance centralisée de plus de 250 portes et issues de secours.
- 18 postes d'inspection filtrage (PIF) répartis en 2 batteries de 9 PIF.

Réalisation

- 70 lots attribués.
- Plus de 600 entreprises et 12 000 personnes mobilisées.
- Une structure de projet comprenant 200 collaborateurs d'Aéroports de Paris.

Exploitation

- 24 heures/24 avec plus de 300 personnes.
- Un PC de supervision propre au bâtiment et couplé au PC centralisé 2E/2F.

Les équipes

Maître d'ouvrage :

Marc NOYELLE, Directeur Général Adjoint d'Aéroports de Paris

Maîtrise d'ouvrage déléguée

Bernard CATHELAIN

Conduite d'opération

Hubert FONTANEL, puis Xavier DUBRAC,
assistés de Pierre BOUCHENARD, Tanguy BERTOLUS
et Laurent TOSELLO

Programme

Nicolas CLAUDE et Christophe HUG

Architectes

Jean-Michel FOURCADE
Christine FREMONT
Gilles GOIX (façades et synthèse), Louis FACHIN (module P)

Maîtrise d'œuvre

Dominique PARENT, puis Norbert MARDUEL
Coordonnateurs de chantier : Philippe GOURCEROL,
Thierry DELAUNE puis Jean-Louis MAUREL

Direction de travaux

Philippe PECQUET, Pierre AURIERES

Bureau d'études Aéroports de Paris

INA

Principales entreprises

Bureaux d'études
OTH, SETEC

Pilotage et coordination

GEMO ODM

Bureau de contrôle

VERITAS

Coordinateur de sécurité – santé

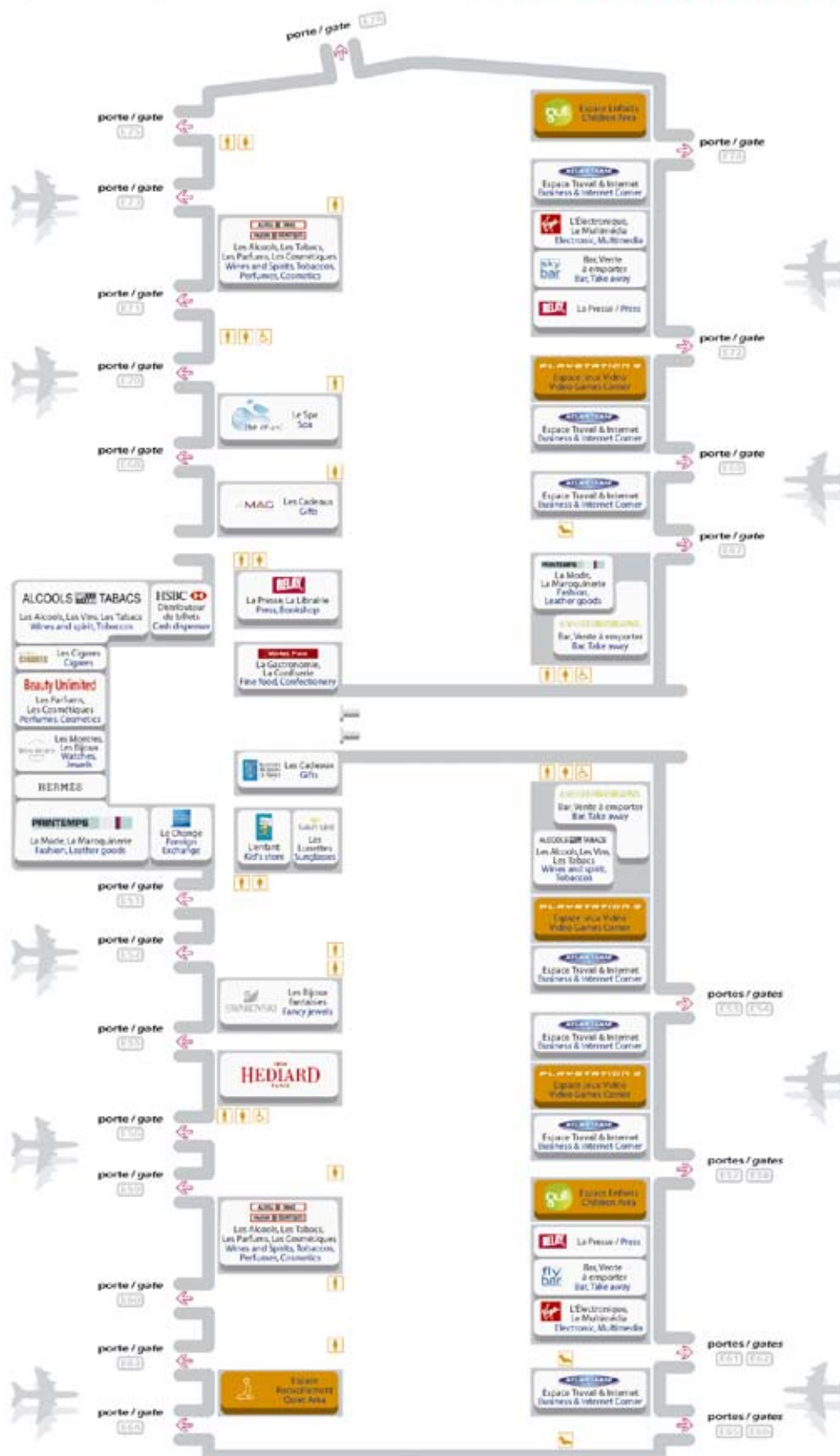
DECTA

Exploitation

Direction de l'aéroport Paris-Charles de Gaulle : René BRUN
Direction des terminaux 2E et 2F : Franck GOLDNADEL
Laurent PARRIAUD
Régis LEFEVRE
Catherine DUFOURNET

Les activités commerciales
et les enseignes du nouveau satellite

Boutiques Duty Free et Services Duty Free Shops and Services



21 boutiques

L'essentiel d'Aéroports de Paris

Aéroports de Paris détient et exploite :

- 3 aéroports : Paris-Charles de Gaulle, Paris-Orly, et Paris-Le Bourget.
- 10 aérodromes en Ile-de-France.
- 1 hélicoptère : Paris-Issy-les-Moulineaux.

2^e groupe aéroportuaire européen (en termes de chiffre d'affaires aéroportuaire)

- 82,5 millions de passagers en 2006.
- 460 compagnies aériennes clientes.

1^{er} groupe aéroportuaire européen en fret et courrier traité

- 2,24 millions de tonnes traitées en 2006.

534 villes desservies dans **131 pays**.

**200 boutiques, 155 services,
100 bars et restaurants, 9 hôtels.**

6 686 hectares :
le plus grand domaine aéroportuaire d'Europe.

10 816 collaborateurs (effectifs moyens 2006).

Chiffres clés 2006 (en million d'euros)

Chiffre d'affaires	2 076,8
EBITDA	664,7
Résultat net part du Groupe	152,1
Capitaux propres	2 786,8
Endettement net	1 859,7
Gearing/Taux d'endettement	66,7 %

Aéroports de Paris est coté sur l'Eurolist, compartiment A, d'Euronext Paris

Répartition du capital à fin 2006

État :	68,4 %
Institutionnels :	15,3 %
Particuliers :	13,9 %
Salariés :	2,4 %

L'aéroport de Paris-Charles de Gaulle

- 56,8 millions de passagers accueillis en 2006.
- n° 2 en Europe et n° 7 dans le monde en nombre de passagers.
- 1^{er} hub européen avec 21 000 opportunités de connexion en moins de deux heures par semaine.
- Hub mondial d'Air France-KLM et principal hub européen de SkyTeam.
- Deux tiers de trafic point à point et un tiers de trafic de correspondance.
- 4 pistes parallèles.
- 3 terminaux.
- Hub européen de FEDEX.

L'aéroport de Paris-Orly

- 25,6 millions de passagers accueillis en 2006.
- 2^e aéroport français et 10^e aéroport européen en nombre de passagers.
- Aéroport de proximité et de point à point.
- Les compagnies low-costs représentent 12 % de son trafic.
- Destinations métropolitaines, d'Europe du Sud, des Dom-Tom et de l'Afrique du Nord.
- 3 pistes.
- 2 terminaux.

L'aéroport de Paris-Le Bourget

- 1^{re} plate-forme européenne d'aviation d'affaires.
- 3 pistes.

Paris-Charles de Gaulle : première plate-forme de correspondances d'Europe

Inauguré en 1974 et situé au Nord de Paris, l'aéroport Paris-Charles de Gaulle est la plate-forme de correspondances la plus efficace d'Europe en permettant à Air-France-KLM d'offrir plus de 21 000 opportunités de connexions en moins de deux heures par semaine. Il accueille 175 compagnies aériennes qui desservent près de 490 villes dans 122 pays, dont les trois premières alliances mondiales : SkyTeam, Star Alliance et OneWorld.

Paris-Charles de Gaulle est doté de deux gares RER et d'une gare TGV. C'est le seul grand aéroport d'Europe à disposer de quatre pistes parallèles.

Ses installations aéroportuaires incluent trois grands terminaux : CDG1 qui regroupera, à terme, les compagnies de Star Alliance, CDG2, hub mondial d'Air France-KLM et hub européen de SkyTeam, et CDG 3 dédié au trafic charter et aux compagnies à bas coût.

Paris-Charles de Gaulle, qui héberge notamment le hub européen de FEDEX, a traité 2,13 millions de tonnes de fret et poste en 2006. L'aéroport propose une large gamme de services aux passagers dont 25 000 m² d'espaces dédiés aux commerces, bars et restaurants et 28 750 places de parking à fin 2006.

Avec une superficie de 3 257 hectares, l'aéroport bénéficie d'un potentiel de développement unique en Europe.