

DÉVELOPPEMENT DURABLE

ДУВАВТЕ
ДЕЛЕГОВЬВЕНІ

La stratégie de développement durable du groupe Lagardère se structure autour de quatre priorités :

- s'affirmer comme un employeur responsable ;
- développer ses activités dans le respect de l'environnement ;
- favoriser l'accès à l'information et à la connaissance ;
- être un groupe de médias créateur de lien social.

La stratégie de développement durable du Groupe

Ces quatre priorités sont le reflet des principaux enjeux du Groupe en la matière :

- intégrer le développement durable dans la vie quotidienne de ses filiales et dans les processus de production de ses différents métiers ;
- anticiper les risques des crises climatiques et énergétiques, ainsi que la demande des consommateurs pour des produits plus éthiques ;
- assumer la responsabilité particulière d'un groupe de médias.

À chacune de ces quatre priorités correspondent des engagements que Lagardère s'efforce de piloter dans une démarche de progrès continu.

Les engagements sociaux

Ils témoignent de la volonté de Lagardère de créer un cadre de travail dynamique et attractif, valorisant l'autonomie, la motivation et la créativité de ses salariés :

- assurer l'équilibre et la diversité des effectifs ;
- favoriser des conditions de travail harmonieuses ;
- encourager le développement des compétences.

Les engagements environnementaux

Ils reflètent les enjeux et défis auxquels les principaux métiers d'éditeur et de distributeur sont confrontés :

- assurer une gestion responsable et efficace du papier ;
- rationaliser les transports ;
- introduire des préoccupations environnementales dans l'organisation de nos activités.

+ d'infos www.lagardere.com 🔍



Lagardère

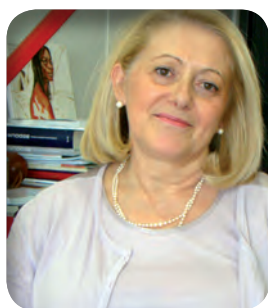
Une réunion du Club Media Campus dédiée au développement durable >>>

Fin 2010, plus de 130 salariés du Groupe ont participé à une réunion du Club Media Campus* consacrée au développement durable. Une problématique dont les enjeux nationaux et internationaux ont une traduction concrète dans l'exercice quotidien de leur métier.

Tout d'abord, Julia Haake, directrice des partenariats entreprises du WWF-France, a abordé les enjeux écologiques mondiaux : changement climatique, recul de la biodiversité, pénurie des ressources naturelles... Ensuite, Ronald Blunden, Directeur de la Communication et du Développement durable de Hachette Livre, a abordé la question de la Responsabilité Sociale des Entreprises à travers différentes actions

menées au sein de la branche du Groupe (réalisation de Bilans Carbone®...). Enfin, Bérangère Bonte, rédactrice en chef adjointe d'Europe 1, longtemps en charge des sujets environnementaux, s'est exprimée sur la responsabilité particulière d'un groupe de médias.

Pour 2011, nous envisageons d'intégrer la thématique du développement durable au sein de notre université Media Campus, ouverte à tous les salariés du Groupe. Nous étudions également, avec les branches, la possibilité de cibler des publics plus spécifiques. Enfin, nous allons proposer un module de formation à l'ensemble des salariés de Lagardère Ressources.



Christine Grézis
Directrice Déléguée au Développement RH Groupe

* Organisé par la Direction des Ressources humaines du Groupe, le Club Media Campus réunit, plusieurs fois par an depuis sa création en 2002, les anciens participants des programmes de l'université Media Campus et propose un regard « décalé » sur un thème de management.

La « calculatrice CO₂ forêt et papier » de Lagardère Publishing >>>



Jean-François Lyet
Directeur technique
de Hachette Livre

La « calculatrice CO₂ forêt et papier », qui a été développée pour nous par l'agence de conseil Carbone 4, permettra à Hachette Livre d'évaluer, pour un site fournisseur donné et un type de papier donné, les émissions de CO₂ associées aux activités de coupe du bois pour produire de la pâte ou du papier, en fonction des origines géographiques du bois. L'outil différencie également le bois certifié du bois non certifié, et distingue les deux principaux labels de certification des forêts que sont FSC et PEFC. L'objectif de cet outil est de permettre de faire des choix plus responsables au sein de la branche du Groupe.

Nous avons développé en interne, au sein de notre système de gestion de production, un modèle qui consolide les données de la « calculatrice CO₂ forêt et papier » avec l'ensemble des empreintes carbone de chaque opération de production et de chaque transport entre les sites papetiers, imprimeurs et distribution. Ce modèle, lorsqu'il sera opérationnel, nous permettra de comparer les empreintes carbone de différentes solutions pour réaliser un même ouvrage et de soumettre ces résultats dans les devis communiqués aux éditeurs, au même titre que les aspects économiques ou de délai.

Paris Match, solidaire des écoliers d'Haïti >>>



Olivier Royant
Directeur de la rédaction
de Paris Match

Face à l'immensité du désastre, nous avons souhaité dépasser notre rôle de grand témoin de l'actualité. Dans ce genre de circonstances, *Paris Match* est aux avant-postes de l'information. Nous racontons l'histoire, donnons la parole à ses acteurs, revenons parfois quelques mois plus tard, mais quel rôle avons-nous vraiment pour venir en aide aux victimes d'une telle catastrophe ? Dans ce cas précis, nous avons donc souhaité nous engager dans un projet concret et y impliquer nos lecteurs. Nous avons évalué la situation, passé un accord de partenariat avec l'ONG Première Urgence, rassemblé les finan-

cements nécessaires, et lancé le programme de réhabilitation de l'école Carius Lhérisson de Port-au-Prince. Au moins 250 000 personnes vivent dans cet immense bidonville, parmi les plus pauvres de la capitale, et l'école accueille près de 2 500 élèves. Elle a été partiellement détruite par le séisme. Le projet initié par *Paris Match* est aujourd'hui l'un des tous premiers mis en œuvre dans le cadre de la reconstruction. Après plus de quatre mois de travaux, cette école publique a été inaugurée le 11 mars dernier. Dans notre numéro paru le 7 avril, nous avons pu montrer à nos lecteurs le résultat de notre engagement.

Six actions engagées ou poursuivies en 2010-2011



Planète Lagardère Active, le magazine du développement durable >>>

Comment présenter la démarche de Lagardère Active en matière de développement durable ?

La réponse est venue tout naturellement : en faisant ce que nous savons faire, un magazine.

L'équipe s'est constituée autour de Lagardère Custom Publishing et de quelques journalistes de nos rédactions, avec un petit budget, beaucoup d'enthousiasme et une passion commune pour les sujets de développement durable.

Il a fallu choisir le nom, le format, construire la maquette... De semaine en semaine, le magazine a pris forme,

s'enrichissant des articles, des interviews et des reportages produits par nos journalistes.

Destiné à nos parties prenantes, *Planète Lagardère Active* a pour vocation de faire partager les enjeux du développement durable et la manière dont nos activités sont concernées. Porte-parole des femmes et des hommes de Lagardère Active, il présente les réalisations et les progrès déjà accomplis au sein de la branche du Groupe.

Notre engagement s'inscrit dans la durée. La suite de l'histoire dans un prochain numéro...



Anne Chéret
Directrice du Développement durable de Lagardère Active

GOVERNANCE	TABLEAU DE BORD DE L'ACTIONNAIRE	PRÉSENCE DANS LE MONDE	DÉVELOPPEMENT DURABLE	CULTIVER L'INNOVATION
02	08	12	14	22

Des économies d'énergie dans les magasins Relay en Pologne >>>



Przemyslaw Lesniak
Directeur du réseau de
Commerce de Détail en Pologne

Outre le besoin de mieux contrôler les coûts d'électricité, il s'agissait de réduire la consommation d'énergie dans chacun de nos points de vente.

Nous avons donc expérimenté l'implantation d'un nouveau système de surveillance de la consommation d'électricité à travers un monitoring sophistiqué dans des magasins pilotes. Les nouvelles solutions informatiques permettent de suivre en temps réel la consommation d'électricité de chaque magasin. Elles rendent accessibles des informations telles que les horaires précis d'ouverture et de fermeture, avec l'envoi d'un SMS au responsable régional lorsqu'un magasin est

fermé depuis plus de dix minutes. Ce système donne la possibilité de savoir si un appareil particulier – le réfrigérateur ou la caisse par exemple – est branché, et de connaître sa consommation d'électricité. Il permet aussi de suivre le nombre de clients entrant dans le magasin selon les moments de la journée.

L'utilisation intelligente de toutes ces informations a permis de réduire de manière considérable la consommation d'énergie : nous avons économisé 32300 euros sur l'année avec une réduction de 16 % de la consommation d'énergie par rapport à l'année précédente dans les magasins concernés.

ISO 14001 : objectifs 2010 atteints à la Croix Catelan >>>



Marie Schierer
Responsable du Système de Management Environnemental au Lagardère Paris Racing Ressources

En 2010, le développement de notre Système de Management Environnemental (SME) devait porter l'accent sur le tri des déchets dangereux, les analyses de conformité à la réglementation environnementale, la mise en place d'un suivi des actions programmées pour améliorer notre engagement environnemental et la réalisation de tests de situation d'urgence. L'audit de suivi a montré que nos objectifs 2010 avaient été atteints.

L'ensemble de l'équipe du Lagardère Paris Racing Ressources rend aujourd'hui notre SME vivant et dynamique. Chaque acteur de ce système a su introduire dans son quotidien de nouveaux modes de fonctionnement,

en faveur d'un développement durable. Nous nous appliquons, en 2011, à déployer nos mesures de prévention des risques pour les entreprises extérieures intervenant sur le site. Par ailleurs, la rénovation de l'espace nautique, des espaces extérieurs et du bâtiment nous offre de nombreuses perspectives de développement durable, comme le traitement de nos eaux de piscine, la récupération des eaux de pluie et de ruissellement grâce à la création de noues (larges fossés plantés recueillant les eaux et permettant leur absorption progressive dans la nappe phréatique), ainsi que l'augmentation de notre surface végétale.

Les mots clés du développement durable



Grenelle 2 >>> Votée en juillet 2010, la loi Grenelle de l'environnement comprend de nouvelles obligations pour les entreprises, notamment au sujet des bilans de gaz à effet de serre, du reporting extra-financier et du contrôle des données extra-financières.

ISO 26000 >>> Baptisée « Lignes directrices relatives à la responsabilité sociétale » et entrée en vigueur en novembre 2010, c'est la première norme à traiter la Responsabilité Sociale des Entreprises de manière globale.

Bilan Carbone® >>> En 2010, Lagardère Publishing a réalisé des Bilans Carbone® au Royaume-Uni et en Espagne.

Indice écologique des magazines >>> Outil d'évaluation de l'empreinte environnementale des magazines mis au point par la commission développement durable du syndicat de la presse magazine, à laquelle a activement contribué Lagardère Active.

Calculatrice CO₂ forêt et papier >>> Avec ce nouvel outil, Lagardère Publishing pourra évaluer les émissions de CO₂ associées aux activités de coupe du bois pour produire de la pâte ou du papier, en fonction des origines géographiques du bois.

EcoVadis® >>> Plateforme collaborative qui a permis à Lagardère Active d'évaluer les performances environnementales, sociales et éthiques de ses fournisseurs dans le monde, en 2010.

Cogénération >>> Système de production simultanée d'électricité et de chaleur utilisé par le groupe Lagardère dans certains de ses bâtiments.

Divertimento >>> Nom de l'orchestre symphonique dirigé par Zahia Ziouani, engagé dans des projets éducatifs et soutenu par la Fondation Jean-Luc Lagardère.

Séminaire Intégration >>> Ouverture de ce séminaire de l'université Media Campus à l'ensemble des nouveaux collaborateurs cadres du Groupe en 2010.

Je suis handi|cap >>> En 2010, la Mission Handicap a poursuivi ses efforts de recrutement et de sensibilisation au sein de Lagardère Active.



Réduction de la consommation d'énergie réalisée dans les magasins Relay de Lagardère Services en Pologne, grâce à l'installation d'un nouveau logiciel informatique.



Réduction du nombre de kilomètres effectués par les camions de Lagardère Services en Hongrie, grâce à la politique de rationalisation des tournées.



Classement obtenu par le groupe Lagardère dans l'enquête PAP 50, réalisée par le WWF et d'autres ONG, sur les politiques papiers de cinquante grandes entreprises françaises.



Pourcentage de papier recyclé utilisé par Hachette Book Group aux États-Unis, qui en a doublé son utilisation en un an.



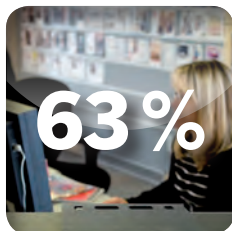
Pourcentage des imprimeurs asiatiques de Lagardère Publishing certifiés OHSAS 18001.



Obtention de la certification PEFC pour l'ensemble des magazines de Lagardère Active en France.



Nombre de nouveaux accords collectifs signés en 2010.



Part des cadres dirigeants femmes ayant bénéficié d'une augmentation de salaire en 2010.



Nombre d'heures de formation dispensées au niveau mondial en 2010.



Montant en euros correspondant à une valorisation au tarif brut des espaces publicitaires offerts à des causes humanitaires et sociales par l'ensemble des médias de Lagardère Active.



Nom du studio du Centre Pompidou dédié aux adolescents, avec lequel la Fondation Jean-Luc Lagardère a conclu en 2010 un partenariat pour deux ans.



Nombre de propositions contenues dans le Livre blanc des États généraux de la Femme, organisés par le magazine ELLE.